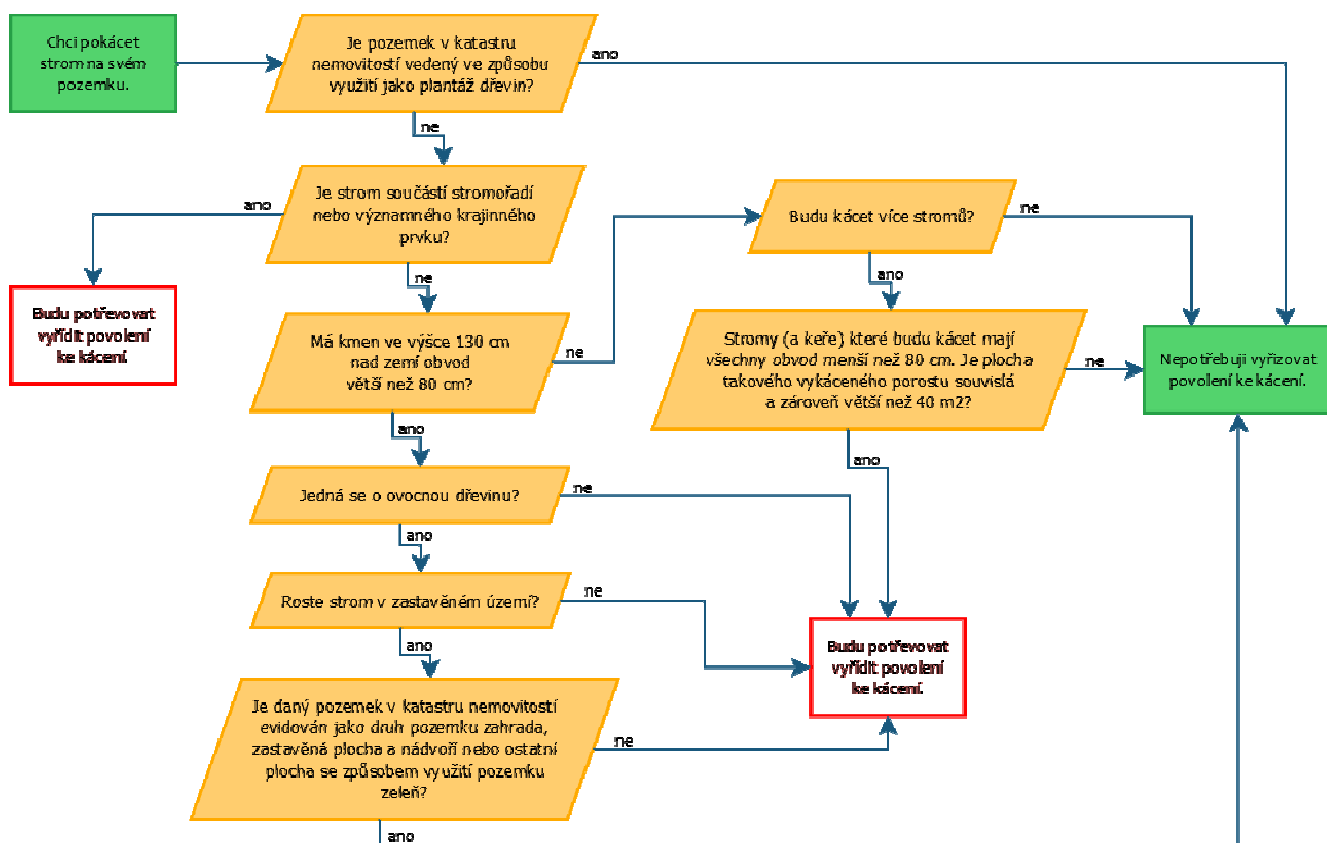


Upozorňujeme, že od 1. listopadu 2014 nabyla účinnosti vyhláška č. 222/2014 Sb. ze dne 14. října 2014, kterou se mění vyhláška č. 189/2013 Sb. a režim povolování a kácení dřevin rostoucích mimo les.

Kácení dřevin s obvodem kmene nad 80 cm ve výšce 130 cm a zapojených porostů nad plochu 40 m² opět podléhá povolení orgánu ochrany přírody podle § 8 odst. 1) zákona č.114/1992 Sb. Vlastníci pozemků o povolení takového kácení musí žádat. To se však netýká velkých ovocných stromů rostoucích na pozemcích v zastavěném území, evidovaných v katastru nemovitostí jako druh pozemku zahrada, zastavěná plocha a nádvoří nebo ostatní plocha se způsobem využití pozemku zeleň za předpokladu, že nejsou součástí významného krajinného prvku, památným stromem nebo součástí stromořadí.

Tabulka, podle které lze určit, zda je potřeba povolení ke kácení:



kteřou se mění vyhláška č. 189/2013 Sb., o ochraně dřevin a povolování jejich kácení

Ministerstvo životního prostředí stanoví podle [§79 odst. 4 písm. d\)](#) a k provedení [§8 odst. 3](#) a [5 zákona č. 114/1992 Sb.](#), o ochraně přírody a krajiny, ve znění zákona č. [349/2009 Sb.](#), (dále jen „zákon“):

**ČÁST PRVNÍ
OCHRANA DŘEVIN A POVOLOVÁNÍ JEJICH KÁCENÍ**

§1

Vymezení pojmů

Pro účely této vyhlášky se rozumí

- a) zapojeným porostem dřevin soubor dřevin, v němž se nadzemní části dřevin jednoho patra vzájemně dotýkají, prorůstají nebo překrývají, s výjimkou dřevin tvořících stromořadí, pokud obvod kmene jednotlivých dřevin měřený ve výšce 130 cm nad zemí nepřesahuje 80 cm; jestliže některá z dřevin v souboru přesahuje uvedené rozměry, posuzuje se vždy jako jednotlivá dřevina,
- b) společenskými funkcemi dřeviny soubor funkcí dřeviny ovlivňujících životní prostředí člověka, jako je snižování prašnosti, tlumení hluku či zlepšování mikroklimatu; mezi společenské funkce patří také funkce estetická, včetně působení dřevin na krajinný ráz a ráz urbanizovaného prostředí,
- c) stromořadím souvislá řada nejméně deseti stromů s pravidelnými rozestupy; chybí-li v některém úseku souvislé řady nejméně deseti stromů některý strom, je i tento úsek považován za součást stromořadí; za stromořadí se nepovažují stromy rostoucí v ovocných sadech, školkách a plantážích dřevin³⁾.

§2

Nedovolené zásahy do dřevin

- (1) Nedovolenými zásahy do dřevin, které jsou v rozporu s požadavky na jejich ochranu, se rozumí zásahy vyvolávající poškozování nebo ničení dřevin, které způsobí podstatné nebo trvalé snížení jejich ekologických nebo společenských funkcí nebo bezprostředně či následně způsobí jejich odumření.
- (2) O nedovolený zásah podle odstavce 1 se nejedná, pokud je prováděn za účelem zachování nebo zlepšení některé z funkcí dřeviny, v rámci péče o zvláště chráněný druh rostliny nebo živočicha anebo pokud je prováděn v souladu s plánem péče o zvláště chráněné území.

§3

Velikost a charakteristika dřevin, k jejichž kácení není třeba povolení

Povolení ke kácení dřevin, za předpokladu, že tyto nejsou součástí významného krajinného prvku [[§3 odst. 1 písm. b\) zákona](#)] nebo stromořadí, se podle [§8 odst. 3 zákona](#) nevyžaduje

- a) pro dřeviny o obvodu kmene do 80 cm měřeného ve výšce 130 cm nad zemí,
- b) pro zapojené porosty dřevin, pokud celková plocha kácených zapojených porostů dřevin nepřesahuje 40 m²,
- c) pro dřeviny pěstované na pozemcích vedených v katastru nemovitostí ve způsobu využití jako plantáž dřevin³⁾,
- d) pro ovocné dřeviny rostoucí na pozemcích v zastavěném území evidovaných v katastru nemovitostí jako druh pozemku zahrada, zastavěná plocha a nádvoří nebo ostatní plocha se způsobem využití pozemku zeleň.

§4

Náležitosti žádosti o povolení kácení dřevin a náležitosti oznámení o kácení dřevin

- (1) Žádost o povolení ke kácení dřevin ([§8 odst. 1 zákona](#)) musí vedle obecných náležitostí podání podle správního řádu obsahovat:
 - a) označení katastrálního území a parcely, na které se dřeviny nachází, stručný popis umístění dřevin a situační zakres,

- b) doložení vlastnického práva či nájemního nebo užívatelského vztahu žadatele k příslušným pozemkům, nelze-li je ověřit v katastru nemovitostí, včetně písemného souhlasu vlastníka pozemku s kácením, není-li žadatelem vlastník pozemku,
- c) specifikaci dřevin, které mají být káceny, zejména druhy popřípadě rody dřevin, jejich počet a obvod kmene ve výšce 130 cm nad zemí; pro kácení zapojených porostů dřevin lze namísto počtu kácených dřevin uvést výměru kácené plochy s uvedením druhového popřípadě rodového zastoupení dřevin a
- d) zdůvodnění žádosti.

(2) Oznámení o kácení dřevin ([§8 odst. 2](#) a [odst. 4 zákona](#)) musí vedle obecných náležitostí podání podle správního řádu obsahovat:

- a) označení katastrálního území a parcely, na které se dřeviny nachází, stručný popis umístění dřevin a situační záznam,
- b) doložení vlastnického práva, či nájemního nebo užívatelského vztahu oznamovatele k příslušným pozemkům, nelze-li je ověřit v katastru nemovitostí, včetně souhlasu vlastníka pozemku s kácením, není-li žadatelem vlastník pozemku, s výjimkou postupu podle [§8 odst. 4 zákona](#) a s výjimkou kácení dřevin při údržbě břehových porostů prováděné při správě vodních toků⁴⁾ a při odstraňování dřevin v ochranném pásmu zařízení elektrizační a plynárenské soustavy prováděném při provozování těchto soustav⁵⁾,
- c) specifikaci dřevin, které mají být káceny nebo byly pokáceny, zejména druhy popřípadě rody dřevin, jejich počet a obvod kmene ve výšce 130 cm nad zemí; pro kácení zapojených porostů dřevin lze namísto počtu kácených dřevin uvést výměru kácené plochy s uvedením druhového popřípadě rodového zastoupení dřevin,
- d) zdůvodnění oznámení a
- e) v případě kácení dřevin podle [§8 odst. 4 zákona](#) doložení skutečností nasvědčujících tomu, že byly splněny podmínky pro tento postup.

(2) Oznámení o kácení dřevin (§ 8 odst. 4 zákona), které bylo provedeno složkami integrovaného záchranného systému z rozhodnutí velitele zásahu při záchranných nebo likvidačních pracích anebo při ochraně obyvatelstva, obsahuje označení místa, kde se dřeviny nacházely (katastrální území a číslo parcely nebo adresu) a jejich množství a druh, popřípadě rod.

§5

Období, ve kterém se kácení dřevin zpravidla provádí

Kácení dřevin se provádí zpravidla v období jejich vegetačního klidu. Obdobím vegetačního klidu se rozumí období přirozeného útlumu fyziologických a ekologických funkcí dřeviny.

ČÁST DRUHÁ

Změna vyhlášky, kterou se provádějí některá ustanovení zákona o ochraně přírody a krajiny

§6

Ve vyhlášce č. [395/1992 Sb.](#), kterou se provádějí některá ustanovení zákona České národní rady č. [114/1992 Sb.](#), o ochraně přírody a krajiny, ve znění vyhlášky č. [105/1997 Sb.](#), vyhlášky č. [200/1999 Sb.](#), vyhlášky č. [85/2000 Sb.](#), vyhlášky č. [190/2000 Sb.](#), vyhlášky č. [116/2004 Sb.](#), vyhlášky č. [381/2004 Sb.](#), vyhlášky č. [573/2004 Sb.](#), vyhlášky č. [574/2004 Sb.](#), vyhlášky č. [452/2005 Sb.](#), vyhlášky č. [175/2006 Sb.](#), vyhlášky č. [425/2006 Sb.](#), vyhlášky č. [96/2007 Sb.](#), vyhlášky č. [141/2007 Sb.](#), vyhlášky č. [267/2007 Sb.](#), vyhlášky č. [60/2008 Sb.](#), vyhlášky č. [75/2008 Sb.](#), vyhlášky č. [30/2009 Sb.](#), vyhlášky č. [262/2009 Sb.](#), vyhlášky č. [189/2010 Sb.](#), vyhlášky č. [17/2011 Sb.](#) a vyhlášky č. [393/2012 Sb.](#), se [§8](#) zrušuje.

ČÁST TŘETÍ ÚČINNOST

§7

Tato vyhláška nabývá účinnosti dnem 1. listopadu 2014.

Ministr: Mgr. Chalupa v. r.

Poznámky:

3) Příloha vyhlášky č. 26/2007 Sb., kterou se provádí zákon č. [265/1992 Sb.](#), o zápisech vlastnických a jiných věcných práv k nemovitostem, ve znění pozdějších předpisů, a zákon č. [344/1992 Sb.](#), o katastru nemovitostí České republiky (katastrální zákon), ve znění pozdějších předpisů, (katastrální vyhláška).

4) [§47 odst. 2 písm. b\) zákona č. 254/2001 Sb.](#), o vodách a o změně některých zákonů (vodní zákon), ve znění zákona č. [150/2010 Sb.](#)

5) [§24 odst. 3 písm. g\)](#), [§25 odst. 3 písm. g\)](#), [§58 odst. 1 písm. f\)](#) a [§59 odst. 1 písm. g\) zákona č. 458/2000 Sb.](#), o podmínkách podnikání a o výkonu státní správy v energetických odvětvích a o změně některých zákonů (energetický zákon), ve znění pozdějších předpisů.